

**PATARA TEPECİK AKROPOLÜ “BEY EVİ” KAZILARI
(2003-2007):
GEÇ ARKAİK-ERKEN KLASİK DÖNEM
TERRACOTTALARI**

Gül İŞİN*

ABSTRACT

**Excavations of “The Ruler’s House” on the Tepecik Acropolis
at Patara (2003-2007):**

The Terracottas of the Late Archaic-Early Classical Period

In this article the new excavation results of the earliest settled area on the Tepecik Acropolis at Patara is going to be introduced through the recently unearthed terracotta figurines dated to the Late Archaic and Early Classical Period. Although the number of finds is so limited, they are particularly important in terms of to complete the deficiency of the coroplastic art tradition in the city, before the Hellenistic Period. Among the finds, there are basically the elements of the so called “Aphrodite Group” such as –seated goddess, adorant figurines, protomes, figured vases etc.,– and also the fragmentary animal figurines. Although they did not present a new type or typology for the coroplastic art of the period, they proved the existence of the energetic trading activity of the city during that period. On the other hand as the debate is still going on about the main manufacturing centre on these so called “Aphrodite Group” figurines, it is here preferred to give more general location for the most of the finds belonging to this group. In this sense, generally the southwest Anatolia, including Ephesus, Miletus and the nearest islands such as Rhodes and Samos are offered all together for the probable maritime commerce relation for the city of Patara. Another main result ascertaining equality of Patara two Patara figurines with the Corinthian seated and peplophoros figurines. This new discovery possibly will bring a new aspect to the not very well known relations between Patara and Corinth. Finally these results help once more to understand the role of Patara as a harbour city amongst the Lycian upcountry neighbours.

Key words: Patara, Lycia, terracotta, coroplastic, archaic, classical

* Doç. Dr. Gül İşin, Akdeniz Üniversitesi Fen edebiyat Fakültesi Arkeoloji Bölümü 07058 Kampüs Antalya-TR. E-posta: gulisin@akdeniz.edu.tr

ÖZET

Bu makalede Patara Tepecik Akropolü'nün en erken yerleşimine ait kazı sonuçları, alandan bulunmuş Geç Arkaik ve Erken Klasik Dönem'e tarihlendirilen terracotta heykelcikler aracılığıyla tanıtılacaktır. Bulunmuş olan eserler her ne kadar sayısal olarak az görünseler de, Kent'in koroplastik sanatında Hellenistik Dönem öncesine dair eksik kalmış bilgileri tamamlıyor olmalarıyla önem taşırlar. Buluntular arasında "Aphrodite Grubu" nitelendirmesiyle tanınan oturan tanrıça, adorant figürinler, protomlar, figürlü vazolar ve kırık olarak bulunmuş hayvan figürinleri yer alır. Eserler dönemin koroplastik sanatına yeni bir tipoloji sunmamakla birlikte kentin bu zaman zarfında süregelen canlı ticari faaliyetlerine ışık tutar. Öte yandan "Aphrodite Grubu"na dâhil heykelciklerin asıl üretim merkezlerine dair, bilim camiasında tartışmaların halen devam ediyor olması, Patara'da bulunmuş, bu gruba ait örneklerin kökeni konusunda, daha geniş bir coğrafi değerlendirme yapılmasına neden olmuştur. Bu bağlamda, güney batı Anadolu'da Ephesos ve Miletos ile yakın çevrelerindeki Rhodos ve Samos gibi adalar Patara'nın deniz ticaretinde ilişkide olduğu, olası merkezler olarak önerilmiştir. Ayrıca ele geçen heykelcikler öncesinde fazlaca tanınmayan Patara ve Korinthos arasındaki ticari ilişki için de yeni bakış açıları getirilmiştir. Sonuç olarak, bir liman kenti konumundaki Patara'nın Lykia'nın iç kesimlerdeki komşularıyla olan ilişkilerinde oynadığı rolün önemi bir kez daha anlaşılmıştır.

Anahtar kelimeler: Patara, Lykia, terracotta, koroplastik, arkaik, klasik

Patara terracottalarının Hellenistik ve Erken Roma Dönemi kitabının yayın hazırlığı sırasında koroplastik sanatı açısından kentin Arkaik ve Klasik Dönemler'de ne tür örneklerle temsil edildiği, kültürel süreklilik anlamında cevap bekleyen önemli bir soru olmuştur.¹ Bu çalışmada hem kentte koroplastik sanatına ait ele geçmiş yeni örneklerin tipolojik ve stilistik özellikleri, hem de bu örnekler ışığında kentin ilişkide olduğu merkezler tespit edilmeye çalışılmıştır.

Söz konusu malzemenin bulunduğu alandaki ilk çalışmalar 1952 yılında J. Tirtsch ve dönemin Antalya Müzesi Müdürü A. Dönmez başkanlığında bir kurtarma kazısı olarak yapılmış,² buradan ele geçen Geç Klasik Erken Hellenistik Dönem tarihi veren nitelikli seramik ve küçük eserler de

¹ Çalışmanın yayına hazırlanmasında değerli görüş ve önerileriyle katkılarda bulunan sayın Hocam Prof. Dr. Fahri Işık'a ve değerli Olba yayın kuruluna, içten teşekkürlerimi sunarım. Patara'da Hellenistik ve Roma Dönemi terracottaları hakkında, bkz. Işın 2007a. Kentte yürütülen kazı çalışmalarında Tiyatro, Bouleuterion/Odeon, Hamam, Pharos gibi ağırlıklı Geç Hellenistik Erken Roma dönemi yapılarında yoğunlaşılması bu kültürel sürekliliği gözlemleyebilecek verilerin çoğalmasına imkân tanımamıştır. Kentin erken tarihini anlamaya yönelik Tepecik çalışmalarıysa 2003 yılından itibaren sistemli olarak sürdürülmektedir.

² Tirtsch 1953, 448–450.

Antalya Müzesi depolarına kaldırılmıştır. Bunlar arasında pişmiş toprak bir kadın heykelciği dikkat çeken ilk buluntulardan olmuştur.³ Antalya Müzesi Deposu’nda 2001-2002 yıllarında ekibimiz tarafından gerçekleştirilen çalışma sonrasında,⁴ mevcut buluntuların nasıl bir mimari kontekst içinden geldiğini anlamak üzere 2003 yılında Tepecik Akropolü olarak isimlendirilen mevkide kazılara başlanmıştır.⁵ 2003-2004 kazılarında “Tepecik Sarnıcı” nitelemesiyle depo ya da kiler biçiminde oldukça kalın sıvalı, 4.65 x 2.50 x 3.00 m ölçülerindeki küçük bir mekânın içinden üç bine yakın seramik parçası açığa çıkarılmıştır.⁶ 2006 yılı itibarıyla de bu depo türü mekânın içinde bulunduğu, yaklaşık 15 x 20 m ölçülerindeki yapı kompleksiyile olan mimari ilişkisini anlamaya yönelik kazı çalışmalarına başlanmış ve 2007 yılında da bu çalışmalara devam edilmiştir.⁷ Özellikle 2006/7 yılları arasında açığa çıkarılan yapı, hem Lykia hem de Patara’nın Arkaik ve Klasik Dönem arkeolojisine önemli katkılar sağlayacak niteliktedir. Bu alanda sürdürülen çalışmalar, Patara’da daha önce yalnızca tek bir örnek temsil edilen Geç Arkaik/Erken Klasik Dönem koroplastiğinin toplam 12 örnekle diğer temsilcilerini de bulma olanağı tanımıştır. Ele geçen eserler 3 protom, 3 kadın, 1 erkek başı, 1 oturan kadın, 1 ayakta duran kadın ve 3 adet de hayvan heykelciğinden oluşmaktadır.⁸ Kırık parçalar halinde bulunmuş bu eserler korunabilmiş olan kısımlarıyla dahi Patara ve Lykia’nın Ege ve Akdeniz bağlantılarına ışık tutabilecek bilgiyi tipolojik, stilistik ve ikonografik incelemelerle verebilecek niteliktedir.

Figürlü Vazo “Alabaster” Kore

Üst kısımları kadın başı ve gövdesi şeklinde biçimlendirilmiş koku şişesi amaçlı su mermerinden yapılmış figürlü vazolar, Akdeniz’de İ.Ö. 7. yüzyılın sonundan itibaren çok yaygın ve sevilen bir form olmuştur. “Alabaster” korelerin üretim merkezi olarak da, yoğun atölye atığı buluntularıyla tanınan Naukratis⁹ önerilmiştir. Bu vazolar İ.Ö. 7. yüzyıl sonunda ortaya çıkmış ve İ.Ö. 525 yıllarına kadar kullanımda kalmışlardır. Pazara su

³ Işın 2007a, 17-19.

⁴ Bu çalışmaların sonuçları için bkz., Işın 2007c, 137-151; 2008, 157-172.

⁵ Işın 2007b, 75-82. Seramiklerin yayın çalışması devam etmektedir.

⁶ Işın- Işık 2008, 59-60.

⁷ Çalışmalar önümüzdeki yıllarda mimari bütünün çevresiyle ilişkisini anlamak amacıyla kuzey ve batı yönlerde de devam edecektir.

⁸ Terracottaların hamur rengi özelliklerinin değerlendirilmesinde 2000 yılı baskısı “Munsell Toprak Rengi Kataloğu”ndan yararlanılmıştır.

⁹ Möller 2000, 163.

mermerinden yapılmış örneklerle giren bu sevilen ürünün pişmiş topraktan üretilmiş ucuz maliyetli çeşitlenmeleri ise, aşağı yukarı hem zamanlı olarak, yoğun buluntu veren Rhodos ve Samos gibi merkezler başta olmak üzere, Attika ve Korinthos'da dahil, Ege genelinde birçok merkezde kullanım görmüştür.¹⁰ Bu figürlü vazoların zengin çeşitlenmeleri içinde hem ayakta duran, hem de tahtta oturan kore/tanrıça tiplerini bulmak mümkündür. İ.Ö. 6. yüzyıl başından itibaren yaygınlaşmış bu kaplar, hem içinde taşınan ürün, hem de kabın kendi özgün görünüşü nedeniyle değerli bir ticari meta haline dönüşmüştür.¹¹ Bu sevilen tipolojide koku şişesi fonksiyonu olmaksızın doğrudan ayakta duran¹² ve/veya sunu yapan ya da oturan¹³ kore heykelticilerinin de üretimi yapılmıştır. Higgins "Alabaster Koreler"i, ayakta duran kore/tanrıça, oturan kore/tanrıça, adak sunan kore ve mask protomlarla bir arada aynı adak grubu içinde "Aphrodite Grubu" tanımlamasıyla değerlendirmiştir.¹⁴ Üretim aşamasında bu düşünceyle bir gruplandırmanın yapıp yapılmadığı sorgulanabilirse de, yukarıda belirtilen tipler özellikle İonia'da tanrıça (Hera, Artemis, Aphrodite, Athena, Demeter vb.) tapınımlarının olduğu Samos,¹⁵ Rhodos,¹⁶ Miletos,¹⁷ Erythrai¹⁸ ve Ephesos¹⁹ gibi merkezlerde İ.Ö. 6. yüzyıl sonuna kadar yaygın kullanım görmüştür. 1945 yıllarında Breitenstein daha sonra 1966'da Ducat çok yoğun mikali portakalimsı hamura sahip "Alabaster Koreler" ve hatta tüm figürlü vazolar için Rhodos'u üretim merkezi olarak önermişlerdir;²⁰ ancak son yıllarda daha çok üzerinde durulan kimyasal analiz çalışmaları Miletos ve Ephesos'un da üretim merkezi olabileceğini göstermiştir.²¹

Patara TK1 nolu örnek Rhodos-Lindos malzemesiyle tipolojik ve hamur özellikleri açısından çok yakın olmakla birlikte benzer hamur özelliklerine sahip ürünler sunan Samos, Ephesos ve Miletos atölyelerinin Patara

¹⁰ Ducat 1966, Lev. 9, 3.

¹¹ Margreiter 1988, 24-5.

¹² Işık 1980, 25-46.

¹³ Işık 1980, 46-54.

¹⁴ Higgins 1967, 32-6; Işık 1980, 25-54.

¹⁵ Buschor 1961 Lev 122; Diehl 1964, 522-534.

¹⁶ Ducat 1966, 62-63.

¹⁷ Gans 1991, 137-140; Senff - Heinz 1997, 114-118.

¹⁸ Bayburtluoğlu 1977, 3-8.

¹⁹ Muss - Dewailly 2007, 29.

²⁰ Ducat 1966, 62-63.

²¹ Higgins bu konuda Samos ya da Miletos'un üretim merkezi olabileceği görüşünü bildirmiştir; bkz. Higgins 1967, 30 dn. 1. Ayrıca; bkz. Jones 1985, 673; Boardman 1967, 193.

eserinin kökeni sorgulamasında topluca değerlendirilmesini gerekli kılar. Eserin tarihlendirilmesinde, genişçe biçimlendirilmiş alın ve yüz, badem biçimli çekik gözler ve dudaklardaki arkaik gülümseme önemli rol oynar. Dönemin mimari heykeltıraşlık eserleri arasında tanınmış örneklerden biri olan “Didyma Genç Kız Başı” TK1 nolu eser için karşılaştırma örneği oluşturur²².

TK1. “Alabaster” kore başı (Fig. 1)

Kazı Env. No: Ptr’06/61 **Müze Env. No:** 2006/327

Buluntu Yeri: Teras III – (sarnıç güney alanı) 3 nolu mekân -20/ -30cm

Tanımı: Kalıpla çalışılmış. Boyundan aşağısı ve arka tarafı kırıktır. Başörtüsü düz bir şekilde alını kaplar. Geniş bir alını ve yüz; gözler hafif çekik badem biçimli. Dudaklarda arkaik bir gülümseme vardır. Alın üzerini örten örtü başın üzerinde ikinci kez döndürülerek bir başlık düzenlemesi yapılmıştır.

Hamur: Sert, iyi pişmiş, yüzey pudramsı; ince kireç ve kum tanecikli; hem yüzeyde hem de hamur içinde çok yoğun mikalı; 2,5 YR 6/8 light red.

Yük: 4 cm **Genişlik:** 2,8 cm

Analoji: Higgins 1954, 48 no 57 lev. 13; Laumonier 1956, 65 no 55; Himmelman 1965, 38 lev. 17, 3.4; Bayburtluoğlu 1977, no 38; Margreiter 1988 no 141 ve 144.

Tarih: İ.Ö. 6. yüzyılın ortaları

Protomlar

Sözcük anlamıyla protom, insan ya da hayvan başının omuzlara ya da bele kadar olan üst ön kısmını tanımlar. Koroplastik sanatında protomların kökenlerinde Mısır etkili Kenani/Fenike masklarının izleri aranmaya çalışılmışsa da,²³ İ.Ö. 6. yüzyılın ortasından itibaren Ege’de özgün bir tipolojiyle ortaya çıkmışlardır. Bu tipolojide yalnızca baş ve yüz ayrıntılıca işlenmiş, buna karşın boyun ve omuzlar plastik anlatımdan uzak düz bir levha gibi arka kalıpları olmadan çalışılmıştır. Tek cepheli işçiliğinden dolayı da “mask protom” olarak isimlendirilmiştir. Buluntu yoğunluğundan dolayı önceleri üretim merkezi olarak Rhodos önerilmiş ve bu yargı uzun yıllar kabul görmüştür.²⁴ Ne var ki son yıllarda yapılan kil analizleri üretim merkezinin Miletos olma olasılığını kuvvetlendirmiştir.²⁵ Öte yandan

²² Akurgal 1961 res. 224.

²³ Uhlenbrock 1988, 144–145.

²⁴ Higgins 1967, 64.

²⁵ Uhlenbrock 1988, 104; Jones 1986, 673; Boardman 1967, 193. Bol mikalı portakal renkli hamurdan farklı merkezlerde çok çeşitli tiplerde üretilmiş protomların hammaddelerinin de farklı

kolayca kopyalanıp çoğaltılabilen ve yapım kolaylığı sunan bu tipolojinin birden çok merkezde üretilmiş olması daha yüksek bir olasılıktır. Mask protomlarda tipolojinin ince ayrımlarla zenginleştirme kolaylığı vardır; grubun en zengin buluntu veren merkezlerinden biri olan Gela'da 53 ayrı tipin varlığı zengin çeşitliliğin boyutu hakkında fikir verir.²⁶

Ana grup denebilecek mask protomlara ek olarak İ.Ö. 6. yüzyıl sonlarında bele kadar uzatılmış gövdede kolların göğüsler üzerinde gösterildiği yeni bir form grubu katılmıştır.²⁷ İ.Ö. 5. yüzyıla girildiğinde ise boyun ve omuz başlarının da işlendiği büst biçimli protomlar ortaya çıkmıştır. Büst biçimli protomlar İ.Ö. 3. yüzyılın ortalarına kadar çeşitlenerek devam etmiştir²⁸.

Protomlar genellikle yoğun buluntu veren güney İtalya ağırlıklı kutsal alan kontekstlerinden dolayı tanrıça Demeter ve Persephone'yle ilişkilendirilmişlerdir;²⁹ ancak Demeter-Kore ve Persephone dışında, Hera, Athena, Aphrodite ve Eileithya gibi hem yer altı hem de doğurganlık ve çocuk bakımıyla ilgili tanrıçalarla ilişkili adak eşyaları olarak kullanımlarına da sıkça rastlanmıştır.³⁰ Kutsal alan konteksti dışında daha çok çocuk mezarlarında olmak üzere nekropollerde ve ayrıca akropollerde bulunmuş olanları da vardır. Patara örnekleri de buluntu konteksti olarak kutsal alan dışı örneklerdendir. Kentin Arkaik/Erken Klasik Akropolü olarak tanımlanan Tepecik'ten kırık ve küçük parçalı ele geçmiş iki adet protom Morgantina³¹ kontekstini hatırlatırken, Tepecik Akropolü'nün eteğinde konumlanan Tepecik Nekropolü buluntusu, mezar konteksti içinde bulunmuş Rhodos³² ve Assos³³ ya da Troas bölgesi örnekleriyle paraleldir.³⁴

merkezlere pazarlanmış olabileceği savı da Croissant tarafından ortaya atılmıştır; bkz., Croissant 1983, 26.

²⁶ Uhlenbrock 1988, 49–107. Ayrıca Troas bölgesi gibi farklı merkezlerin de olabileceğini gösteren yeni veriler için bkz., Körpe 2007, 26-27.

²⁷ Bu uzatılmış gövdeli, ellerin göğüs üzerinde birleştirildiği protomlara Lykia Bölgesinde ele geçmiş örneklerle Limyra çınabura mezarına ait buluntular içinde rastlanır; bkz. Zhuber-Okrog 1990, 70.

²⁸ Summerer 1999, 39–57.

²⁹ Beschi 1988, 844-892; Uhlenbrock 1988, 139-141.

³⁰ Hadsitzeliou 1969, 10.

³¹ Bell 1981, 86–7.

³² Higgins 1954, 89-91.

³³ Stupperich 1993, 25–27 lev. 13; Tolun 2006, 89–103.

³⁴ Körpe 2007, 26-27.

Patara'da üç adet olarak bulunmuş protom örnekleri oldukça kırıklı ve küçük parçalar halinde ele geçmiş oldukları için ayrıntılı alt gruplandırmalarını yapabilmek mümkün olmamıştır. Ancak yine de eldeki örneklerin iki ana tipte olduğu tespit edilebilmiştir. Yalın stil olarak da tanımlanabilen ve Patara örnekleri içinde TK2 ile temsil edilen Tip I'de saçlar örtü altında gizlenirken,³⁵ Tip II'de saçlar alında üç sıra halinde gösterilmiştir. Tip II içine giren iki küçük parça halindeki TK3 ve TK4 stilistik olarak birbirlerinden ayrılırlar; bu nedenle de iki ayrı alt grup içinde değerlendirilmişlerdir. TK2 nolu eserin en yakın karşılaştırma örnekleri adalar Ege adaları içinde Lykia'nın en yakın komşusu konumundaki Rhodos'tan ve de özellikle de adanın Lykia'ya en yakın liman yerleşimi olan Lindos'tan gelir. Bu benzerlik Lindos-Patara ticari ilişkisinden söz ettirebilecek denli yakındır. Patara Tepecik Akropolü'nde bulunuş bu protomlar küçük nüanslarla ayrılan farklı tipolojik özellikler gösterebilir de turuncu, kızıl tonlu mikalı hamur dokuları birbirleriyle yakın benzerlik gösterirler. Tanımlanan hamur özellikleri TK1 örneğinde olduğu gibi bu grubu da Miletos ve Rhodos eksenli güney batı Anadolu üretim merkezleriyle ilişkili olarak değerlendirmemizi gerekli kılar. Diğerlerine göre daha iyi korunmuş olan TK2 nolu eser gerek yüz ve göz biçimlendirmesi, gerekse de gülümseyişiyle İ.Ö. 540/530 yıllarından olmalıdır. Daha az ayrıntı sunan TK3 ve TK4 ise tip olarak farklı olsalar da aynı tarihten olmalıdırlar.

TK2. Protom, Tip I. Yalın stil, saçlar görünmez (Fig. 2)

Kazı Env. No: Ptr'92/10

Buluntu Yeri: Tepecik Nekropolü Alan 2.

Tanımı: Çok parçalı olarak ele geçmiş sonradan onarılmıştır. Alnın üstü bant şeklinde sıkıca dolanan bir örtüyle kapatılmış ve onun üzerinde de alçak bir stephane yerleştirilmiştir. Korunmuş olan sağ tarafa göre kulaklar, başörtüsü kulağın arkasında bırakılmış ve iri rozet biçimli küpelerle süslü kulaklar açığa çıkarılmıştır. Oval yüzde yanaklar etli, çene tok ve sivridir, kaş ve göz birbirine yakın, gözler küçük, çekik ve dar badem formudur; sıkıca kapalı dar dudaklarda hafif bir arkaik gülümseme vardır.

Hamur: İyi pişirilmiş, sert, kum tanecikli ve mikalı; 7,5 YR 6/6 reddish yellow.

Yük: 10,8cm **Genişlik:** 11,4cm

Analoji: Winter 1903, 42, 2; Blinkenberg 1931 lev. 114 no 2447b, lev.115 no 2451; Işık 1980, 68-69 lev. 1, no 9 (Theangela Tip A Grup III); Mollard-Besques 1954 lev. 27, B219 (Rhodos); Hamdorf 1996, 72-73 no 89.

Hamur: 7,5 YR 6/6 reddish yellow mika ve kum tanecikli, sert iyi pişirilmiş.

Tarih: İ.Ö. 540/30

³⁵ Işık 1980, 64-65.

TK3. Protom, Tip II a. Alın saçları üç sıra zikzak dalgalı (Fig. 3)

Kazı Env. No: Ptr'06/Et. 90

Buluntu Yeri: TBE Teras II doğu duvar arası -30/ -40cm

Tanımı: Yalnızca sağ göz, alın ve alın saçları korunmuş. Göz iri ve badem biçimli. Alın saçları üç sıra düzenli zikzak dalgalar halinde düzenlenmiş.

Hamur: Sert, gözeneksiz, sabunsu kaygan yüzey; hem yüzeyde hem içte bol mika ve az kum tanecikli; hızlı pişme sonucu hamurun ortası kısım gri kalmış; 5 YR 7/6 reddish yellow. Yüzeyde kızıl tonlu astar boya.

Yük: 7,1cm **Genişlik:** 5,7cm

Analoji: Blinkenberg 1931 no 2463; Mollard-Besques 1954 lev. 27, B215-216 (Rhodos); Işık 1980, 72-73 lev. 2 no 16 (Theangela Tip B Grup III); Berti 2004, 98 (Zeus Megistos Kutsal alan adağı); Higgins 1954 no B140.

Tarih: İ.Ö. 540/30

TK4. Protom, Tip II b. Alın saçları üç sıra ince serbest dalgalı (Fig. 4)

Kazı Env. No: Ptr'06/Et. 91

Buluntu Yeri: TBE Teras II doğu duvar arası -30/ -40cm

Tanımı: Yalnızca sağ göz, alın, alın saçları ve yanağın bir kısmı korunmuş. Göz iri ve badem biçimli. Alın saçları üç sıra halinde ondüle edilerek düzenlenmiş. TK2 ile aynı tipten olmakla beraber alın saçı düzenlemesinde başörtüsüne yakın olan saç dizisindeki değişiklik farklı bir işçiliği ortaya koyar. Bu saç dizisi II a'daki düzenli 3 sıra zikzak dalga yerine sicim gibi biçimlendirilmiş öndeki iki sıra serbestçe dalgalanarak alına yapışık olarak yerleştirilmiştir.

Hamur: İyi pişmiş, gözenekli, hem yüzeyde hem içte bol mikalı, iri kireç tanecikli; 7,5 YR 6/6 reddish yellow.

Yük: 8,8cm **Genişlik:** 6,6cm

Analoji: Winter 1903, 236.6 (Rhodos); Laumonier 1956 lev. 16 no 129

Tarih: İ.Ö. 540/30

Oturan Kore/Tanrıça

Genelde taht olarak yorumlanan kolluklu bir koltukta oturan kadın/tanrıça tipolojisi Ege'de özellikle İ.Ö. 6. yüzyıldan itibaren farklı varyasyonlarıyla yaygın olarak üretilmiştir. Rhodos,³⁶ Boeotia,³⁷ Atikka,³⁸

³⁶ Higgins 1954, 89-91.

³⁷ Mollard-Besques 1954, 14-15.

³⁸ Vierneisel-Schlörb 1997, 23-35.

Miletos³⁹ ve Korinthos⁴⁰ üretim merkezleri arasında sıralanabilir. Oturan kadın tipolojisi Erken Klasik Dönem içinde çeşitlenerek devam eder. Patara örneği Arkaik Dönem boyunca yoğun üretim yapan merkezlerin tipolojilerinden giysisindeki kıvrım düzenlemesiyle ayrılır; buna karşın ölçü, tip ve ayrıntıda “aynı kalıptan” denebilecek yakınlıktaki bir benzeri Korinthos örnekleri arasında yer alır. Korinthos’da bu tipoloji giysisinin düz ya da pileli olmasıyla iki ana grup altında incelenir.⁴¹ Korinthos’da bulunmuş olan örneklerin hamur özellikleri, yapım tekniği ve tipoloji açısından yerel üretim olduklarından şüphe duyulmaz. Patara TK5 nolu eser kırık ve eksik ele geçmiş olmasına rağmen, gerek hamur özellikleri gerekse ölçü, stil ve tiplerindeki aynılık ile Korinthos’dan ithal edilmiş olduğu açıktır. Korunmamış ve eksik olan baş tipolojisi için elimizdeki TK8 nolu eser oldukça uygun görünmesine rağmen, hamur dokusu ve rengindeki farklılık ile güney batı Anadolu üretimleriyle karşılaştırılması daha doğru olacaktır. TK5 durağan birbirine paralel düz inen kıvrımları ve apoptygmanın uyumlu yumuşak döndürülüşüyle Ciddi Stil Dönemi’nin başlarından olmalıdır.

TK5. Oturan Kore/Tanrıça (Fig. 5)

Kazı Env. No: Ptr’06/Et. 89

Buluntu Yeri: TBE B Mekânı Güneydoğu dolgu -50 cm zemin üzeri.

Tanımı: Gövdenin belden yukarıyla birlikte tahtın üst kısmı kırık ve eksiktir. Ayrıca ayak, yere uzanan etek ve tahtın alt kısmında da aşınmadan dolayı eksikler vardır. Eller iki yanda dizlerin üzerine doğru uzatılmıştır. Kadının üzerinde apoptygması dizlerine kadar uzanan, ince birbirine paralel düz kıvrımları olan bir peplos vardır. Figürün ön tarafı kalıpla çalışılmışken, arkası elle biçimlendirilmiştir.

Hamur: İyi pişmiş, sert, katkısız, gözeneksiz ve mikasız, sabunsu kaygan yüzey. Hamur: 2,5 Y 7/1 light gray; astar: 2,5 Y 8/6 yellow.

Yük: 4,5 cm **Genişlik:** 3,1cm

Analoji: Davidson 1952, 25 lev. 8, no 122; Payne 1940, 220 Tip B

Tarih: İ.Ö. 480/70

Adak Sunan Peplophoros

Adak taşıyan/sunan peplophoros tipolojisi Arkaik Dönem geleneğinden gelen, kutsal alanların vazgeçilmez gruplarından biridir. Bu grubun

³⁹ Graeve 2007, 25.

⁴⁰ Stillwell 1948, 104–105

⁴¹ Davidson 1952, 25.

tanrıçanın kendisini mi yoksa adak sunan bir inananını mı temsil ettiği, yıllardır tartışılan bir sorudur. Arkaik Dönem’den tanınan bu tipoloji İ.Ö. 480 yıllarında “Ciddi Stil” geleneğiyle birlikte kendini yenileme ya da “moda” gereği değişiklikler göstermeye başlamıştır.⁴² Olympia Zeus tapınak metopları bu stilin en görkemli anıtsal örneklerini sunar ve halen geçerliğini koruyan Poulsen’nin görüşlerine göre Argos ve Attika bu stilin gelişmesinde yaratıcı ve aynı zamanda yönlendirici merkezlerdir.⁴³

Tanımlanan bu tipoloji kendi içerisinde özellikle peplostaki apoptygma ve kolpos biçimlendirmelerine göre alt gruplara ayrılabilir.⁴⁴ Her bir alt grup farklı adak eşya ya da hayvanlarını taşıyabilmektedir. Patara’daki örnek çok küçük bir parça olarak korunmuş da olsa bu grup içinde yer aldığı anlaşılmaktadır. TK6 nolu küçük parça gerek tipolojik gerekse stilistik olarak incelendiğinde, figürün duruşundan kıvrımların yerleştirilişine kadar Korinthos “Workshop D” olarak isimlendirilen atölye ürünleriyle yakın ilişki içinde olduğu anlaşılmaktadır.⁴⁵ TK6 nolu Patara örneği peplos kıvrımlarının uyumlu ve durağan hareketiyle Ciddi Stil Dönemi’nin başlarına tarihlenmelidir.

TK6. Elinde “Domuz” Adağıyla Ayakta Duran Peplophoros (Fig. 6)

Kazı Env. No: Ptr’06/Et.103

Buluntu Yeri: TBE Sarnıç güneyi teras III 3 nolu mekân -30/-60cm

Tanımı: Gövdenin sağ kısmında göğüs aşağısından itibaren karından kalçaya doğru uzanan kısmı sağ kol ve elin bir kısmıyla korunmuş. Figür üzerinde kısa apoptygmali bir peplos bulunuyor. Sağ kol ve gövdenin sağına ait küçük bir parça. Sağ kol serbestçe aşağı doğru sarkıtılmış ve sağ el bir nesneyi tutar durumda.

Hamur: İyi pişmiş, sert, katkısız, gözeneksiz ve mikasız. Hamur: 2,5 YR 6/8 light red.

Yük: 6 cm **Genişlik:** 3,6 cm

Analoji: Merker 2000, 23-25 no C1 lev. 1

Tarih: İ.Ö. 480-450

⁴² Poulsen 1937, 1-142.

⁴³ Poulsen 1937, 113-115.

⁴⁴ Merker 2000, 24.

⁴⁵ Merker 2000, 345.

Kadın Başları

Patara Tepecik Akropolü’nde farklı tipolojilere ait toplam 2 adet kadın başı ele geçmiştir. Her ikisi de gerek saç işçiliği gerekse yüzün genel hatları bakımından karşılaştırma örnekleri ışığında Ciddi Stil Dönemi’nin başına tarihlenmiştir.

TK7. Peplophoros Başı (?) (Fig. 7)

Kazı Env. No: Ptr’06/Et. 92

Buluntu Yeri: A ve B mekânları batısı. Yüzey tıraşlaması.

Tanımı: Boyundan itibaren kırık, kadın başı. Yüz oldukça aşınmış. Dolgunca oval yüz, alın saçları kabartılıp ortadan ikiye ayrılmış.

Hamur: Sert, ince kireç ve kum tanecikli, hızlı pişme sonucu hamurun ortası gri renkte kalmış; 7,5 YR 7/4 pink.

Yük: 3,5 cm **Genişlik:** 2,5 cm

Analoji: Margreiter 1988 lev.12, 176, 178; Işık 1980, 80 lev. 4 no 29; Poulsen 1937, 85 res. 51; Higgins 1954 lev. 88, 675 (Attika), lev. 38, 244 (Rhodos) lev. 54, 358 (Halikarnassos)

Tarih: İ.Ö. 480-450

TK8. Poloslu Kadın/Tanrıça Başı (Fig. 8)

Kazı Env. No: Ptr’06/62 **Müze Env. No:** 2006 328

Buluntu Yeri: Teras II “C” alanı doğusu yüzey /-30 cm.

Tanımı: Boyundan itibaren kırık kadın başı. Yüzde aşınma var. Baş üzerinde 1 cm yüksekliğinde bir polos var. Ortadan ayrılarak hafifçe alna düşürülmüş saçlar polosun altında dalgalanarak enseyi ve boynu kapatır.

Hamur: Sert, ince kireç ve kum tanecikli, hızlı pişme sonucu hamurun ortası gri renkte kalmış; 7,5 YR 7/4 pink.

Yük: 4 cm **Genişlik:** 2,8 cm

Analoji: Davidson 1952, lev. 8, no 122; Poulsen 1937, 9 res. 1, res. 34

Tarih: İ.Ö. 470/60

Erkek Başı

TK9 nolu eser Theangela eserleri dikkate alındığında himationlu İon erkek heykelticikleri arasında değerlendirilebilir.⁴⁶ Oldukça aşınmış durumda ele geçmiş olmasına rağmen dudaklardaki hafif tebessümün az da olsa izlenebilmesi nedeniyle İ.Ö. 6. yüzyılın ortalarından az önceye ait olmalıdır.

TK9. Erkek Başı (Fig. 9)

Kazı Env. No: Ptr'07/T.1

Buluntu Yeri: Teras I sondaj genişleme doğu yüzey/-10 cm.

Tanımı: Kalıpla çalışılmış. Oldukça aşınmış olması nedeniyle ayrıntılar fazlaca izlenememektedir. İnce uzun yüz hatları, irice bırakılmış göz çukuru, dar hafif gülümseyen kapalı dudakları izlenebilen özellikleridir.

Hamur: İyi pişirilmiş, sert, kireç ve kum tanecikli, az mikalı; 5 YR 6/6 reddish yellow.

Yük: 4,5 cm

Genişlik: 2,7 cm

Analoji: Işık 1980, lev. 6 no 42

Tarih: İ.Ö. 560/550.

Hayvan Figürinleri

Arkaik Dönem'den itibaren kutsal alan, nekropolis ya da özel konutlarda rastlanan bir diğer terracotta grubu ise hayvan figürinleridir. Tanrılar ve tanrıçalara özgü hayvan betimlemeleri içinde genellikle boğa, kuş (güvercin), domuz, horoz, kaplumbağ bulunurken; kahramanlık ve statü simgesi olarak at; çocuk oyuncakları ya da avcılıkla ilişkili olarak da köpek ilk sırayı alan hayvanlar arasındadır. Patara'da elle biçimlendirilmiş 3 hayvan figürininden ikisi güvercin diğeri bir köpeğe aittir. Kuş özellikle de güvercin Arkaik dönem'den itibaren tüm Ege ve Akdeniz'de Aphrodite kültüyle çok yaygın rastlanan bir betimleme olmakla birlikte,⁴⁷ uzun boynuyla sukuşu olarak nitelendirdiğimiz tiplere daha ender rastlanır. Köpek ise Korinthos ve Kerameikos gibi Kıta Yunanistan'daki merkezlerde daha çok örnekle karşımıza çıkar.

⁴⁶ Işık 1980, 55-57.

⁴⁷ Işın 2007a, 96-97.

TK10. Sukuşu (Fig. 10)**Kazı Env. No:** Ptr'07/ T.2**Buluntu Yeri:** TBE Teras I sondaj kuzey doğu genişleme -50/-60 cm.**Tanımı:** Elle biçimlendirilmiş. Gagası dışında baş ve gövdenin bir kısmı korunmuş, arkada kuyruk kısmı kırık ve eksik.**Hamur:** İyi pişirilmiş, sert, iri kireç ve kum tanecikli, az mikalı; 2,5 YR 6/8 light red.**Yük:** 4,8 cm **Genişlik:** 5,2 cm**Analoji:** Vierneisel-Schlörb 1997, 177 lev. 103 no 600-601**Tarih:** İ.Ö. 5. yy sonu**TK11. Kuş (Güvercin başı) (Fig. 11)****Kazı Env. No:** Ptr'07/T.3**Buluntu Yeri:** TBE Teras I doğu duvar güney -60/-70 cm.**Tanımı:** Elle biçimlendirilmiş. Boyna kadar korunmuş güvercin başı. Gagasının uç kısmı ve gövdenin boyundan itibaren tamamı eksik. Boyun üzerinde nokta bezeme şeklinde kızıl kahve renkli boyama mevcut.**Hamur:** Yumuşak, pudransı yüzey, kireç ve kum tanecikli; 5 YR 6/6 reddish yellow.**Yük:** 3 cm **Genişlik:** 3,3 cm**Analoji:** Vierneisel-Schlörb 1997, 177 lev. 103 no 603**Tarih:** İ.Ö. 5. yy**TK12. Köpek (Fig. 12)****Kazı Env. No:** Ptr'07/T.4**Buluntu Yeri:** TBE Teras I kuzey duvar önü doğu -185 cm.**Tanımı:** Elle biçimlendirilmiş. Gövde ve sağ ön bacak korunmuş, geri kalan kırık ve eksik.**Hamur:** İyi pişirilmiş, sert, kum tanecikli; 5 YR 8,3 pink.**Yük:** 2,7 cm **Genişlik:** 4,8 cm**Analoji:** Davidson 1952, 11 lev. 3 no 39-40; Vierneisel-Schlörb 1997, 174-175 lev. 100 no 570-580**Tarih:** İ.Ö. 5. yy

Tepecik Akropolü Terracottalarının Patara ve Lykia Arkeolojisi için Önemi

Patara Tepecik Akropolü terracotta buluntularının tarihlenmeleri, beraberinde ele geçmiş çanak çömlek ağırlıklı diğer malzemeyle de uyum içindedir. Bu uyum farklı evreleri bulunan “Tepecik Bey Evi”nin mimari konteksti için de son derece önemli bir veridir. Buluntu yoğunluğunun gösterdiği kadarıyla yapılaşmanın oldukça uzun süren ilk evresi İ.Ö. 7. yüzyıl (680) başlarından itibaren 150/180 yıllık bir süreci kapsar ve kullanım alanının genişletilmesi ihtiyacıyla birlikte İ.Ö. 500 yıllarına girilir. İ.Ö. 500 yıllarından 400 yıllarına kadar devam eden yaklaşık yüz yıllık süreç “Tepecik Bey Evi” yerleşmesinin ikinci evresini oluşturur. Bu ikinci evre Patara’nın Lykia Beylik Dönemi’ne ait çok azı bilinen tarihiyle örtüşür. Sınırlı epigrafik ve numizmatik verilere göre Kent, İ.Ö. 460-400 yılları arasında önceleri Ksanthos Bey’i Kuprili gözetiminde olmak kaydıyla Wekhessere (Wakhsseppdimi) I ve II tarafından yönetilerek, sikke basım merkezi konumuna gelmiştir.⁴⁸ Elimizdeki terracottaların çoğu Tepecik Bey Evi’nin birinci evresinin son 50 yılıyla, ikinci evrenin ilk 50 yılını kapsayan yaklaşık 100 yıllık bir zaman dilimi içinden gelmektedir. Alanda genel olarak birinci evrenin orta ve sonuna doğru tarihlendirilen Miletos, Kıbrıs, Rhodos ve Attika kökenli oldukça zengin çanak çömlek ve küçük buluntuların yoğunluğu kendini gösterir.⁴⁹ İkinci evreyle birlikte mimari anlamda genişleme teraslı yapılaşmayla somutlaşır.⁵⁰ Bu genişleme sosyal yaşam tarzındaki gelişmenin de bir göstergesi niteliğindedir. Buna paralel olarak küçük buluntular arasında özellikle terracottalarda zenginleşme göze çarpar. Çanak çömlekte olduğu gibi ithal ürünler terracotta heykelciklerde de kendini gösterir. Ancak bu zenginleşme tüm Ege ve Akdeniz’den tanınan tiplerin bir tekrarı niteliğindedir. Herhangi yeni ya da özgün bir tipolojiyle karşılaşmaz. Hellenistik Dönem’de terracotta üretim merkezi olarak önerdiğimiz Patara, Geç Arkaik ve Erken Klasik boyunca, Ege ve Akdeniz’de birçok kentte olduğu gibi, güneybatı Anadolu “Miletos, Samos ve Rhodos v.b.” merkezli üreticilerin pazarlarından biri konumundadır. Bu durum, Attika’da ilave edildiğinde, seramik ticaretiyle de uyumludur. Öte yandan Kıta Yunanistan’dan özellikle Korinthos menşeli ürünlerin

⁴⁸ Özüdoğru 2007, 31-42.

⁴⁹ Işın - Işık 2008, 157-172.

⁵⁰ Thomsen 2003, 255-275.

de bulunması bugüne kadar bir iki soru işaretli seramik parçası dışında yakalanamayan Korinthos-Patara ilişkisini açıklayabilecek önemli bir saptama olmuştur. Bu sonuçlar Arkaik Çağ ve belki de öncesinden başlayarak Lykia'nın önemli bir limanı olan Patara'nın özellikle yakın çevresinde Xanthos ve Pınara gibi limanı bulunmayan kentler nezdinde, bölge ticaretinin gelişmesine ne tür katkılar sağlamış olabileceğine somut deliller oluşturur.

Bibliyografya ve Kısaltmalar

- Akurgal 1961 Akurgal, E., Die Kunst Anatoliens, Berlin.
- Bayburtluođlu 1977 Bayburtluođlu, B., Erythrai II. Pişmiş Toprak Eserler, Ankara.
- Bell 1981 Bell, M., The Terracottas. Morgantina Studies I, Princeton.
- Beschi 1988 Beschi, L., "Demeter." LIMC IV-1, Zürich, München, 844-892.
- Blinkenberg 1931 Blinkenberg, Chr., Lindos I, Fouilles et Recherches 1902-1914. Le petit objets, Copenhagen.
- Boardman 1967 Boardman, J., Greek Emporio: Excavations in Chios 1952-1955, Oxford.
- Croissant 1983 Croissant, F., Les protomés féminins archaïques. BEFAR 250, Paris.
- Diehl 1964 Diehl, E., "Fragmente aus Samos". AA1964 Heft 3, 493-610.
- Ducat 1966 Ducat, J., Les Vase Plastiques Rhodiens Archaïques en tere cuite. Paris.
- Gans 1991 Gans, U., "Die Grabung auf dem Zeytintepe". IstMitt 41, 137-140.
- Grave 2007 Grave, V.v., "Die Typen der milesischen Terrakotten in archaischer Zeit. Ein Überblick." (Terracotta Figurines in the Greek and Roman Eastern, Mediterranean: Production and Diffusion, Iconography and Function International Conference Abstracts June 2-6, 2007 İzmir, Turkey) Instrumentum 25 Juin 2007, 25.
- Hadzisteliou 1969 Hadzisteliou-Price, T., "The Type of the Crouching Child and the Temple Boys" BSA 64, 95-111.
- Hamdorf 1996 Hamdorf, F. W., "Protome einer Göttin" bkz. F. W. Hamdorf (ed). Hauch des Prometheus. Meisterwerke in Ton, München, 72-73.
- Higgins 1954 Higgins, R.A., Catalogue of the Terracottas in the British Museum. London.
- Higgins 1967 Higgins, R.A., Greek Terracottas, London.
- Himmelman 1965 Himmelman-Wildschutz, N. 1965. "Beiträge zur Chronologie der archaischen ostionischen Plastik," IstMitt 15, 24-42.
- Işık 1980 Işık, F., Die Koroplastik von Theangela in Karien und ihre Beziehungen zu Ostionien zwischen 560-270 v. Chr. IstMitt Beiheft 21, Tübingen.
- Işık 2000 Işık, F., The History and Ruins of the Capital City of Lycian League. Antalya.
- Işın 2004 Işın, G., "Tepecik Cistern" bkz. F. Işık (ed) 'Patara 2003'. ANMED. News of Archaeology from Anatolia's Mediterranean Areas, 341-2.
- Işın 2005 Işın, G., "Tepecik Cistern" bkz. F. Işık (ed) 'Patara 2004'. ANMED. News of Archaeology from Anatolia's Mediterranean Areas 2005, 61-2.
- Işın 2007a Işın, G., Patara Terrakottaları. Hellenistik ve Erken Roma Dönemleri. Patara V. 1. İstanbul.

- Işın 2007b Işın, G., “An Achaemenid Stamp Seal from Patara” bkz. İ. Delemen (ed.), *The Achaemenid Impact on Local Populations and Culture in Anatolia (6th–4th Centuries BC)*. Papers Presented at the International Workshop Istanbul 20-21 May 2005. Turkish Institute of Archaeology Istanbul, 75-82.
- Işın 2007c Işın, G., “General Outlook to the Hellenistic Pottery of Patara with Selected Examples” in S. Lemaitre (ed.), *Les produits et les marchés. Céramique antique en Lycie (VII^e s. Av. J.-C.-VIIe. ap. J.-C.) Actes dela table ronde de Poitiers (21-22 mars 2003)*, Bordeaux, 137-51.
- Işın – Işık 2008 Işın, G. – Işık, F., “Tepecik Bey Sarayı” bkz. F. Işık (ed.) ‘Patara 2006’. *Kazı Sonuçları Toplantısı* 29, 59-60.
- Işın 2008 Işın, G., “The Preliminary Report on the Hellenistic Pottery of Patara from the Tepecik Hill Excavations” *Asia Minor Studien* 55, 157-72.
- Jones 1985 Jones, R., *Greek and Cypriote Pottery. A Review of Scientific Studies*. BSA Occasional Papers I.
- Körpe 2007 Körpe, R., “The Problem of Manufacture Center of terracotta Protomes in the Aegean World: A Terracotta Protome Mold from Sigeion, Troad”. (*Terracotta Figurines in the Greek and Roman Eastern Mediterranean: Production and Diffusion, Iconography and Function International Conference Abstracts June 2-6, 2007 İzmir, Turkey*) *Instrumentum* 25 Juin 2007, 26-27.
- Laumonier 1956 Laumonier, A., *Délos XXIII Exploration archéologique. Les Figurines de Terre Cuite*, Paris.
- Margreiter 1988 Margreiter, I., *Die Kleinfunde aus dem Apollon-Heiligtum. Alt Ägina II*, 3.
- Mollard-Besques 1954 Mollard-Besques, S., *Musée National du Louvre. Catalogue Rasonné des Figurines et Reliefs en terre-cuite grecs, étrusques et romains. Époques préhellénique et classique*, Paris.
- Möller 2000 Möller, A., *Naukratis: Trade in Archaic Greece*, Oxford.
- Muss – Dewailly 2007 Muss, U. – Dewailly, M., “L’Artemison d’Éphèse: les offrandes votives en tere cuite de l’époque archıque”. (*Terracotta Figurines in the Greek and Roman Eastern Mediterranean: Production and Diffusion, Iconography and Function International Conference Abstracts June 2-6, 2007 İzmir, Turkey*) *Instrumentum* 25 Juin 2007, 29.
- Stillwell 1948 Stillwell-Newhall, A., *Corinth XV,1. The Potters’ Quarter*. Princeton
- Özudođru 2007 Özudođru, Ş., “Pttara and the Dynast Wakhsspeddimi (Wekhessere II)” *Adalya* 10, 31-42.

- Payne 1940 Payne, H., diğerleri, Perachora I. The sanctuaries of Hera Akraia and Limenia ; Excavations of the British School of Archaeology at Athens, 1930-1933, Oxford.
- Poulsen 1937 Poulsen V.H., "Der Strenge Stil" Acta Archaeologica VIII: 1-142.
- Senff – Heinz 1997 Senff, R. – Heinz, M. "Arbeiten am Zeytintepe im Jahre 1994" AA: 114-118.
- Stupperich 1993 Stupperich, R., "Vorbericht Assos 1991" bkz. Ü. Serdaroğlu R. Stupperich (ed) Ausgrabungen in Assos 1991. AMS 10, 1-37.
- Summerer 1999 Summerer, L., Hellenistische Terrakotten aus Amisos. Stuttgart
- Thomsen 2002 Thomsen, A., Die Lykische Dynastensiedlung auf dem Avşar Tepesi. Rudolf Habelt GMBH, Bonn.
- Tolun 2006 Tolun, V., "Assos Batı Nekropolünden bir Grup Pişmiş Toprak Kadın Protomu" bkz. V. Tolun, T. Takoğlu (ed) Sevim Buluç Anı Kitabı. Çanakkale, 89-103.
- Tritsch 1953 Tritsch, F. J., Illustrated London News 21st March: 448-450.
- Uhlenbrock 1988 Uhlenbrock, J., The Terracotta Protomai from Gela: A Discussion About Local Style in Archaic Sicily. Rome.
- Vierneisel-Schlörb 1997 Vierneisel-Schlörb, B., Die Figürliche Terrakotten. I. Spätmykenisch bis späthellenistisch. Kerameikos. Ergebnisse der Ausgrabungen Band XV, Münih.
- Winter 1903 Winter, F., Die Typen der figürlichen Terrakotten. Berlin, Stuttgart
- Zhuber-Okrog 1990 Zhuber-Okrog, K., "Die Terrakotten von Limyra" ÖJH 60, 1990, Beiblatt 53-118.

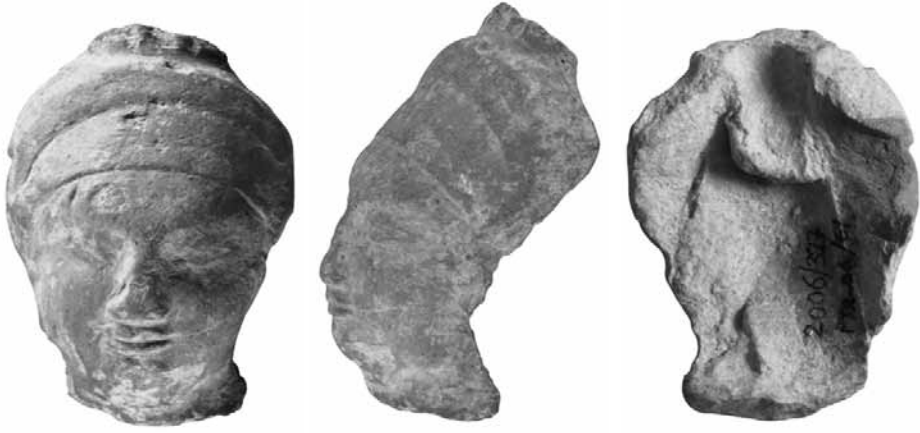


Fig. 1 TK1 Figürlü Vazo “Alabaster” Kore Başı



Fig. 2 TK2. Protom, Tip I. Yalın stil, saçlar görünmez



Fig. 3 TK3 Protom, Tip II a. Alın saçları üç sıra zikzak dalgalı



Fig. 4 TK4 Protom, Tip II b. Alın saçları üç sıra ince serbest dalgalı



Fig. 5 TK5 Oturan Kore/Tanrıça



Fig. 6 TK6 Elinde Domuz Adağıyla Ayakta Duran Peplophoros



Fig. 7 TK7 Pepliphoros Başı



Fig. 8 TK8 Poloslu Kadın/Tanrıça Başı



Fig. 9 TK9 Erkek Başı



Fig. 10 TK10 Sukuşu

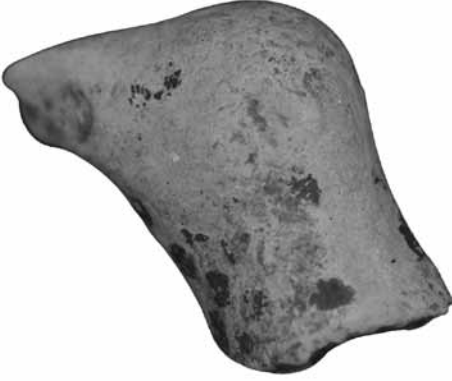


Fig. 11 TK11 Kuş (Güvercin Başı)



Fig. 12 TK12 Köpek

Copyright of Olba Journal is the property of Zero Prod. Ltd and its content may not be copied or emailed to multiple sites or posted to a listserv without the copyright holder's express written permission. However, users may print, download, or email articles for individual use.